

### 第3回 日本遺産 信州上田・塩田平検定（令和7年12月13日実施）

## 問 題 と 解 答

第 1 問 日本遺産「信州上田・塩田平」の構成文化財のうち、認定ストーリーの「信州の学海」の構成文化財には位置付けられていないものは、次のうちどれでしょうか。

- 1 前山寺三重塔 **正解**
- 2 北向観音堂
- 3 安楽寺八角三重塔
- 4 常楽寺本堂

第 2 問 法住寺虚空蔵堂のある地域は、次のうちどこでしょうか。

- 1 独鈷山の南麓 **正解**
- 2 独鈷山の北麓
- 3 独鈷山の東麓
- 4 独鈷山の西麓

第 3 問 生島足島神社の夫婦櫓と呼ばれる大木の樹齢は、次のうちどのくらいと推定されているでしょうか。

- 1 500年を超える
- 2 600年を超える
- 3 800年を超える **正解**
- 4 1000年を超える

第 4 問 次のうち3か所には内部に大日如来像が安置されていますが、これに該当しないところはどこでしょうか。

- 1 龍光院本堂 **正解**
- 2 前山寺本堂
- 3 安楽寺八角三重塔
- 4 信濃国分寺三重塔

第 5 問 天台宗別格本山である寺は、次のうちどこでしょうか。

- 1 安楽寺
- 2 中禅寺
- 3 前山寺
- 4 常楽寺 **正解**

第 6 問 西光寺の開基(=寺の創建に当たり資金や資材を提供した人)は、次のうちの一族でしょうか。

- 1 甲斐武田氏（かいたけだし）
- 2 塩田北条氏（しおだほうじょうし） **正解**
- 3 越後上杉氏（えちごうえすぎし）
- 4 上田藩主真田氏（うえだはんしゅさなだし）

第 7 問 中部日本最古の木造建築物は、次のうちどれでしょうか。

- 1 北向観音堂
- 2 西光寺阿弥陀堂
- 3 安楽寺八角三重塔
- 4 中禅寺薬師堂 **正解**

第 8 問 泥宮の御神体は、次のうちどれでしょうか。

- 1 水
- 2 山
- 3 泥 **正解**
- 4 岩

第 9 問 次の文字のうち、信濃国分寺で頒布される「蘇民将来符」に描かれていない文字はどれでしょうか。

- 1 大福
- 2 長者
- 3 蘇民
- 4 太平 **正解**

第 10 問 舞田の石造五輪塔の建立は、次のうちどの時代と考えられているでしょうか。

- 1 平安時代
- 2 鎌倉時代 **正解**
- 3 室町時代
- 4 江戸時代

第 11 問 長福寺の銅造菩薩立像が長福寺に移される前にあった所は、次のうちどこでしょうか。

- 1 長野市松代町の旧武家屋敷
- 2 飯山市の寺
- 3 上田市真田町の寺
- 4 上高井郡小布施町の旧家 **正解**

第 12 問 前山の塩野神社には、本殿にある彫刻の龍の目玉を村人が取ってしまったという民話が残されていますが、龍の目玉を取ってしまった理由は、次のうちどれでしょうか。

- 1 龍が拝殿の屋根を遊び場とし、屋根が壊れそうになったため
- 2 龍が盤座（いわくら）を遊び場とし、神が怒ると考えたため
- 3 龍が御神木を遊び場とし、木が枯れそうになったため **正解**
- 4 龍が境内を流れる塩野川を遊び場とし、水が汚れてしまったため

第 13 問 中禅寺の木造薬師如来坐像についての記述で間違っているものは、次のうちどれでしょうか。

- 1 像高は 97.8 cm である
- 2 いわゆる「藤末鎌初」の仏像である
- 3 県宝に指定されている **正解**
- 4 台座に流鏑馬（やぶさめ）を描いた墨書戯画が見られる

第14問 鞍が淵で生まれた大柄な男の子の物語である「小泉小太郎伝説」で、小太郎の母は、次のうち何であったでしょうか。

- 1 龍（りゅう）
- 2 鹿（しか）
- 3 白馬（はくば）
- 4 大蛇（だいじゃ） **正解**

第15問 常楽寺の石造多宝塔が建てられた年は、次のうちいつでしょうか。

- 1 天長2年（825年）
- 2 永長2年（1097年）
- 3 弘長2年（1262年） **正解**
- 4 正長2年（1429年）

第16問 「全国ため池百選」に選定されている「塩田平のため池群」の東塩田にある次のため池のうち、谷池として築造されたのは、次のうちどれでしょうか。

- 1 浅間池（あさまいけ） **正解**
- 2 居守沢大池（いもりざわおおいけ）
- 3 中池（なかいけ）
- 4 下之郷新池（しものごうしんいけ）

第17問 東日本で、生島大神と足島大神を祀る神社は、生島足島神社のほか、次のうちどれでしょうか。

- 1 鹿島神宮
- 2 三島大社
- 3 皇居内宮中三殿 **正解**
- 4 岩木山神社

第18問 安楽寺八角三重塔が創建されたのは、次のうちどの年代とされているでしょうか。

- 1 1190年代
- 2 1290年代 **正解**
- 3 1390年代
- 4 1490年代

第19問 信濃国分寺の「八日堂縁日図」に描かれているのは、次のうちどれでしょうか。

- 1 人々が回向柱に触れている様子
- 2 三重塔内部の大日如来像
- 3 農具などが商われている様子 **正解**
- 4 僧侶が読経している様子

第20問 次のお寺のうち、本堂の本尊が薬師如来であるお寺はどれでしょうか。

- 1 安楽寺
- 2 常楽寺
- 3 龍光院
- 4 信濃国分寺 **正解**

第 2 1 問 奈良尾石造大姥坐像が建立されたのは、次のうちどの年代とされているでしょうか。

- 1 1300年代
- 2 1400年代
- 3 1500年代
- 4 1600年代

**正解**

第 2 2 問 お寺の宗派で、正しい組み合わせは、次のうちどれでしょうか。

- 1 西光寺 真言宗 法住寺 天台宗 信濃国分寺 天台宗 龍光院 曹洞宗
- 2 西光寺 天台宗 法住寺 真言宗 信濃国分寺 天台宗 龍光院 曹洞宗
- 3 西光寺 天台宗 法住寺 天台宗 信濃国分寺 曹洞宗 龍光院 真言宗
- 4 西光寺 真言宗 法住寺 真言宗 信濃国分寺 曹洞宗 龍光院 真言宗

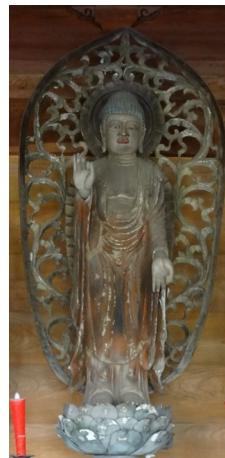
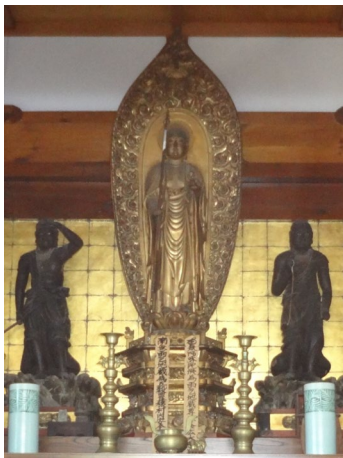
**正解**

第 2 3 問 北向観音堂の建物は、昭和36年（1961年）に善光寺本堂と同じ造りに増改築されましたが、その造りは、次のうちどれでしょうか。

- 1 宝形造り（ほうぎょうづくり）
- 2 切妻造り（きりづまづくり）
- 3 寄棟造り（よせむねづくり）
- 4 撞木造り（しゅもくづくり）

**正解**

第 2 4 問 弘法大師が彫ったという伝承がある「末木の薬師」の仏像は、次のうちの写真でしょうか



**正解**

第 2 5 問 久保池が築造された年は、次のうちどれでしょうか。

- 1 天正4年（1576年）
- 2 寛文3年（1663年）
- 3 正徳3年（1713年）
- 4 文化3年（1806年）

**正解**

第26問 次のうち、前山寺三重塔の写真はどれでしょうか。



**正解**

第27問 生島足島神社の摂社諏訪社についての記述で正しいものは、次のうちどれでしょうか。

- 1 蛇が禁忌の動物である
- 2 現在の本殿が建てられたのは、慶長15年(1610年)である **正解**
- 3 現在の本殿は、真田昌幸によって建てられた
- 4 諏訪社と生島足島神社の本殿の間には、宮池がある

第28問 次の行事で、国、長野県又は上田市の無形民俗文化財に指定されていないものはどれでしょうか。

- 1 岳の幟
- 2 生島足島神社の御柱祭 **正解**
- 3 保野塩野神社の祇園祭
- 4 信濃国分寺の蘇民将来符頒布習俗

第29問 次のうち、五輪塔を構成する五つの「輪」でないものはどれでしょうか。

- 1 火輪
- 2 土輪 **正解**
- 3 風輪
- 4 空輪

第30問 北向観音堂の善光寺地震絵馬に描かれている人物で、北向観音で受けたお札のおかげで災難を逃れた人は、次のうち誰でしょうか。

- 1 尾張の市之助 **正解**
- 2 江戸の勘兵衛
- 3 三河の三五郎
- 4 大坂の清右衛門

(以下、一般コースの問題)

第31問 信濃国分寺石造多宝塔が建立されたのは、次のうちどの時代とされているでしょうか。

- 1 平安時代
- 2 鎌倉時代 **正解**
- 3 室町時代
- 4 安土桃山時代

- 第32問 明治時代に、二つの地区が共同で管理することから名付けられた「共有池」(ともいけ)は、舞田のほか、次のどの地区が共同管理しているでしょうか。
- 1 五加(ごか)
  - 2 中野(なかの)
  - 3 保野(ほや) **正解**
  - 4 下小島(しもこじま)

- 第33問 信濃国分寺跡の東北隅の高台にあり、レイラインの起点となっている神社は、次のうちどれでしょうか。
- 1 国分神社 **正解**
  - 2 皇子神社
  - 3 八幡神社
  - 4 諏訪神社

- 第34問 別所温泉の岳の幟行事で、最初に神事が行われる九頭龍神(くずりゅうしん)の祠(ほくら)がある山は、次のうちどれでしょうか。
- 1 夫神岳(おがみだけ) **正解**
  - 2 大明神岳(だいみょうじんだけ)
  - 3 独鈷山(とっこさん)
  - 4 女神岳(めがみだけ)

- 第35問 龍光院は、次のうち誰の菩提を弔うため開創されたでしょうか。
- 1 木曾義仲(きそよしなか)
  - 2 手塚太郎金刺光盛(てづかたろうかなさしみつもり)
  - 3 北条義政(ほうじょうよしまさ) **正解**
  - 4 真田昌幸(さなだまさゆき)

- 第36問 塩田地域で名称や貯水量等が把握されているため池の数は、次のうちどれでしょうか。
- 1 36
  - 2 41 **正解**
  - 3 52
  - 4 61

- 第37問 八木沢天満宮に祀られている祭神は、次のうち誰でしょうか。
- 1 菅原道真(すがわらみちざね) **正解**
  - 2 応神天皇(おうじんてんのう)
  - 3 素戔鳴尊(すさのおのみこと)
  - 4 木曾義仲(きそよしなか)

- 第38問 保野で中世に立った市は、次のうち、月に何回行われたでしょうか。
- 1 3回
  - 2 4回
  - 3 6回 **正解**
  - 4 8回



第 3 9 問 前山寺の本尊は、次のうちどれでしょうか。

- 1 釈迦如来（しゃかにょらい）
- 2 阿弥陀如来（あみだにょらい）
- 3 大日如来（だいにちにょらい） **正解**
- 4 薬師如来（やくしにょらい）

第 4 0 問 「別所五木」のうち、「ねじり紅葉」のある所は、次のうちどこでしょうか。

- 1 安楽寺
- 2 常楽寺
- 3 北向観音堂
- 4 大湯薬師堂 **正解**

第 4 1 問 鎌倉時代に安楽寺が中興開山したときの宗派は、次のうちどれでしょうか。

- 1 天台宗（てんだいしゅう）
- 2 臨済宗（りんざいしゅう） **正解**
- 3 律宗（りっしゅう）
- 4 曹洞宗（そうとうしゅう）

第 4 2 問 別所神社の本殿の背に祀られている祭神は、次のうちどれでしょうか。

- 1 九頭龍神（くずりゅうしん）
- 2 御嶽大神（おんたけだいじん）
- 3 本朝縁結大神（ほんちょうえんむすびおおかみ） **正解**
- 4 天照大御神（あまてらすおおみかみ）

第 4 3 問 「全国ため池百選」にも選定されている「塩田平のため池群」のため池のうち、正保2年（1645）の改修前に「泥池」と呼ばれていた池は、次のうちどれでしょうか。

- 1 男池（おとこいけ）
- 2 女池（おんないけ）
- 3 荒池（あらいけ）
- 4 上窪池（かみくぼいけ） **正解**

第 4 4 問 生島足島神社文書のうち、「願文」（がんもん）を納めたのは、次のうち誰でしょうか。

- 1 上杉謙信（うえすぎけんしん）
- 2 武田信玄（たけだしんげん） **正解**
- 3 真田信幸（さなだのぶゆき）
- 4 真田昌幸（さなだまさゆき）

第 4 5 問 安楽寺の伝芳堂にある2人の僧の「頂相」（ちんぞう）は、樵谷惟仙と、もう一つは、次のうち誰のものでしょうか。

- 1 幼牛恵仁（ようぎゅうえにん） **正解**
- 2 無関普門（むかんふもん）
- 3 慈覚大師（じかくだいし）
- 4 弘法大師（こうぼうだいし）

第46問 「全国ため池百選」にも選定されている「塩田平のため池群」のため池のうち、近くにあった寺の名前にちなんで池の名前が付けられたため池は、次のうちどれでしょうか。

- 1 平井寺池（ひらいじいけ）
- 2 清水池（しみずいけ）
- 3 不動池（ふどういけ）
- 4 来光寺池（らいこうじいけ） **正解**

第47問 2つの中性長石がX形に交わって晶出した鉱物で、弘法山でしか産出しない石は、次のうちどれでしょうか。

- 1 蛇骨石（じゃこついし）
- 2 ちがい石（ちがいいし） **正解**
- 3 灰沸石（かいふっせき）
- 4 かなめ石（かなめいし）

第48問 北向観音堂の参道脇にかつてあった寺の名前は、次のうちどれでしょうか。

- 1 長楽寺（ちょうらくじ） **正解**
- 2 勝楽寺（しょうらくじ）
- 3 信楽寺（しんらくじ）
- 4 高楽寺（こうらくじ）

第49問 塩田は「信州の学海なり」と、塩田で修行した名僧無関普門が残した言葉を記した「信州の学海」の碑がある学校は、次のうちどこでしょうか。

- 1 東塩田小学校
- 2 中塩田小学校
- 3 塩田西小学校
- 4 塩田中学校 **正解**

第50問 常楽寺を開創したと伝えられているのは、次のうち誰でしょうか。

- 1 弘法大師（こうぼうだいし）
- 2 慈覚大師（じかくだいし） **正解**
- 3 伝教大師（でんぎょうだいし）
- 4 大明国師（だいみんこくし）

（以下、ステップアップコースの問題）

※「正解」は、テキストに掲載されている表現です。別の表現でも正解とする場合があります。

第31問 信濃国分寺石造多宝塔が建立されたのは、時代区分で何時代とされているでしょうか。（答えの例：「飛鳥時代」、「明治時代」）

**正解 鎌倉時代**

第32問 明治時代に、二つの地区が共同で管理することから名付けられた「共有池」（ともいけ）は、舞田のほか、何地区が共同管理しているでしょうか。（答えの例：「奈良尾」、「下之郷」）

**正解 保野**



第 3 3 問 信濃国分寺跡の東北隅の高台にあり、レイラインの起点となっている神社の名前は、何でしょうか。

**正解 国分神社**

第 3 4 問 別所温泉の岳の幟行事で、最初に神事が行われる九頭龍神（くずりゅうしん）の祠（ほくら）がある山の名前は、何でしょうか。漢字でお答えください。

**正解 夫神岳**

第 3 5 問 龍光院は、誰の菩提を弔うため開創されたのでしょうか。漢字でお答えください。

**正解 北条義政**

第 3 6 問 塩田地域で名称や貯水量等が把握されているため池の数は、いくつでしょうか。

**正解 4 1**

第 3 7 問 八木沢天満宮に祀られている祭神は、誰でしょうか。漢字でお答えください。

**正解 菅原道真**

第 3 8 問 保野で中世に立った市は、月に何回行われたのでしょうか。

**正解 6 回**

第 3 9 問 前山寺の本尊の仏は、誰でしょうか。

**正解 大日如来**

第 4 0 問 「別所五木」のうち、「ねじり紅葉」のある所の名前は、何でしょうか。

**正解 大湯薬師堂**

第 4 1 問 鎌倉時代に安楽寺が中興開山したときの宗派は、何でしょうか。漢字でお答えください。

**正解 臨済宗**

第 4 2 問 別所神社の本殿の背に祀られている祭神は、誰でしょうか。

**正解 本朝縁結大神**

第 4 3 問 「全国ため池百選」にも選定されている「塩田平のため池群」のため池のうち、正保 2 年（1 6 4 5）の改修前に「泥池」と呼ばれていた池の名前は、何でしょうか。

**正解 上窪池**

第44問 生島足島神社文書のうち、「願文」（がんもん）を納めたのは、誰でしょうか。漢字でお答えください。

**正解 武田信玄**

第45問 安楽寺の伝芳堂にある2人の僧の「頂相」（ちんぞう）は、樵谷惟仙と、もう一つは、誰のものでしょうか。漢字でお答えください。

**正解 幼牛恵仁**

第46問 「全国ため池百選」にも選定されている「塩田平のため池群」のため池のうち、近くにあった寺の名前にちなんで池の名前が付けられたため池の名前は、何でしょうか。

**正解 来光寺池**

第47問 2つの中性長石がX形に交わって晶出した鉱物で、弘法山でしか産出しない石の名称は、何でしょうか。

**正解 ちがい石**

第48問 北向観音堂の参道脇にかつてあった寺の名前は、何でしょうか。漢字でお答えください。

**正解 長楽寺**

第49問 塩田は「信州の学海なり」と、塩田で修行した名僧無関普門が残した言葉を記した「信州の学海」の碑がある学校の名前は、何でしょうか。

**正解 塩田中学校**

第50問 常楽寺を開創したと伝えられている僧は、誰でしょうか。

**正解 慈覚大師 又は 円仁**